

AVISO:

A ordem das questões apresentada neste PDF é para fins de publicação e pedidos de recurso quanto ao gabarito e não representa necessariamente a ordem em que o candidato visualizou em sua prova.

VESTIBULAR DE MEDICINA 2024.1

Área: Linguagens - LÍNGUA PORTUGUESA

DA FOME À FOME: A VOLTA DA INSEGURANÇA ALIMENTAR

1.º§

13 anos, dois filhos: um doente, quase morto, com fome. O outro morto já. Negra e magra – tinha pouco mais de 30 quilos -, Elza resolve se arriscar no programa de calouros da Rádio Tupi, comandado por Ary Barroso. Era uma chance, entre as poucas, ou nenhuma, que se apresentavam. Pega roupas emprestadas da mãe, que pesa quase 60 quilos, e se prepara. Ajeita as dobras com alfinetes no esforço em parecer servir no vestido que não é seu. Chega ao programa. Antes de cantar, porém, recebe o escárnio: a plateia ri. Ary Barroso pergunta:

2.º§

– De que planeta você vem, menina?

3.º§

Elza olha para o público. Olha para o apresentador. Sabe o que responder:

4.º§

– Do mesmo planeta que você, seu Ary. Eu venho do Planeta Fome.

5.º§

A fome é um mal crônico da sociedade brasileira. Atravessa o tempo – e nos atravessa o tempo inteiro. É um “fenômeno social total”, como afirmava Josué de Castro: para além das questões nutricionais, envolve a política, a história, a economia, o social.

6.º§

Ora, a fome, na acepção rigorosamente científica do termo, não compreende apenas a inanição, mas sim todas as modalidades de deficiência alimentar, formas visíveis e formas ocultas [...] A fome é, para mim, a expressão biológica de males sociológicos...

In: Anna M. de CASTRO, 1996: 115.

7.º§

Primeiramente rural e localizada em particular nas regiões Norte e Nordeste, vinculada à seca, a fome se espalhou para todas as regiões do

AVISO:

A ordem das questões apresentada neste PDF é para fins de publicação e pedidos de recurso quanto ao gabarito e não representa necessariamente a ordem em que o candidato visualizou em sua prova.

VESTIBULAR DE MEDICINA 2024.1

Brasil. Urbanizou-se. Mudou as características e não foi embora: tal qual visita inconveniente, a fome insiste em ficar. Houve um breve momento, é verdade, em que parecia que ela seria vencida, tornando-se uma má lembrança de outro tempo. Não foi o que ocorreu, infelizmente – ainda não: hoje, mais de 19 milhões de brasileiros passam fome. É o que mostram os dados do projeto VigiSAN (Inquérito Nacional sobre Insegurança Alimentar no Contexto da Pandemia da Covid-19 no Brasil). Ou seja, cerca de 9% da população brasileira não tem o que comer. É o equivalente a um Chile inteiro de gente com fome.

8.º§

E, embora o problema seja agravado pela pandemia de covid-19, não deve ser reduzido somente a ela: segundo o PMA (Programa Mundial de Alimentos) da ONU (Organização das Nações Unidas), o aumento da fome pode ser explicado por diversos motivos além do coronavírus: conflitos, mudanças climáticas, alta de preços de combustíveis, fertilizantes e sementes, nossos sistemas de produção e de distribuição de alimentos. Décadas atrás, Josué de Castro já denunciava a tendência de se explicar a mazela da fome somente a partir de fenômenos naturais e biológicos. Fazer isso é ignorar – ou tentar esconder – a natureza política do problema.

9.º§

Ora, algo está estranho: o Brasil é um dos maiores produtores de alimento no mundo; as safras recentes registram recordes históricos; como pode ser que, ainda assim, vivamos no Planeta Fome?

Desmonte e retorno ao Mapa da Fome

AVISO:

A ordem das questões apresentada neste PDF é para fins de publicação e pedidos de recurso quanto ao gabarito e não representa necessariamente a ordem em que o candidato visualizou em sua prova.

VESTIBULAR DE MEDICINA 2024.1

10.º§

Os números mostram o tamanho do problema a ser enfrentado. As estruturas para que esse enfrentamento seja possível, porém, vão sendo aos poucos enfraquecidas e desmontadas. No final de 2016, por exemplo, o Congresso Nacional promulgou a Emenda Constitucional 95/2016, que limita por 20 anos os gastos públicos e compromete, assim, a promoção de políticas sociais – entre elas, as voltadas à alimentação. Além disso, em um de seus primeiros atos, ainda em janeiro de 2019, o governo federal extinguiu o Consea (Conselho Nacional de Segurança Alimentar e Nutricional), órgão responsável por coordenar os programas federais ligados à segurança alimentar. À época da extinção, Rafael Zavalla, representante no Brasil da FAO/ONU (Organização das Nações Unidas para Alimentação e Agricultura), afirmou que o Consea era um exemplo ao mundo: “Recomendamos a aplicação do modelo do Consea no Conselho Mundial de Alimentação; é um modelo consolidado em plataformas globais”.

11.º§

Também programas importantes de incentivo à agricultura familiar – que é responsável por boa parte da comida que chega à mesa das famílias brasileiras – foram extintos ou esvaziados, como o Pronaf (Programa Nacional de Fortalecimento da Agricultura Familiar) e o PAA (Programa de Aquisição de Alimentos). Mesmo o Bolsa Família foi terminado, desassistindo 44 milhões de beneficiários, entre os quais 20 milhões de crianças e adolescentes. Entre os méritos do programa, está a redução de 51,4% na desnutrição infantil entre as famílias beneficiárias (o índice caiu de 17,5% em 2008 para 8,5% em 2012).

AVISO:

A ordem das questões apresentada neste PDF é para fins de publicação e pedidos de recurso quanto ao gabarito e não representa necessariamente a ordem em que o candidato visualizou em sua prova.

VESTIBULAR DE MEDICINA 2024.1

12.º§ O sucesso desse conjunto de políticas públicas, hoje extintas ou enfraquecidas, junto a uma série de estruturas e instituições voltadas ao combate à fome, fez com que, em 2014, o Brasil enfim deixasse de figurar no Mapa da Fome formulado pela ONU. Naquele ano, de acordo com a FAO, menos de 5% da população brasileira estava em situação de insegurança alimentar grave; entre 2002 e 2013, o número de brasileiros em situação de subalimentação havia caído em 82%.

13.º§ Hoje, porém, o cenário é outro – consequência lógica do desmonte institucional. Os índices de insegurança alimentar e a fome retornaram aos patamares próximos aos de 2004. E, embora as regiões Norte e Nordeste apresentem os piores indicadores, a situação é grave em todo o território nacional.

Mudanças nos hábitos alimentares: ultraprocessados e obesidade

14.º§ Junto a uma série de transformações socioculturais, também os hábitos alimentares dos brasileiros mudaram ao longo do tempo. Apesar de a comparação do padrão alimentar brasileiro desde a década de 1970 ser possível somente nas regiões metropolitanas do país, os dados são suficientes para que compreendamos de forma geral as mudanças que aconteceram. No período até 2003, as carnes embutidas cresceram sua presença na alimentação brasileira em 300%; biscoitos subiram 400%; refeições prontas tiveram alta de 80%. Em contraponto, feijões e outras leguminosas diminuíram sua presença nos pratos em 30%; o arroz teve redução de 23%; peixes caíram em 50%. Em geral, de 2003 a 2018 se observa um declínio na disponibilidade de alimentos *in natura* ou

AVISO:

A ordem das questões apresentada neste PDF é para fins de publicação e pedidos de recurso quanto ao gabarito e não representa necessariamente a ordem em que o candidato visualizou em sua prova.

VESTIBULAR DE MEDICINA 2024.1

minimamente processados (incluindo feijão, arroz, leite, farinha de trigo e farinha de mandioca) e um aumento no percentual relativo a produtos alimentícios processados e ultraprocessados.

15.º§

Tal mudança nos hábitos alimentares ajuda a explicar um dado preocupante: a prevalência de obesidade apresentou um crescente aumento entre homens e mulheres no Brasil, saltando de 2,7% para 12,5% e de 7,2% para 16,9% entre 1975 e 2007/2008, respectivamente. É sabido que o consumo de produtos ultraprocessados está associado a maiores chances de obesidade.

16.º§

Dessa forma, excesso de peso e obesidade se tornaram, nas últimas décadas, um dos maiores desafios à saúde pública e à segurança alimentar, atingindo todas as camadas da população. Em anos mais recentes, as Pesquisas Nacionais de Saúde (PNS) identificaram que a obesidade segue crescendo. No último período estudado, em 2019, 60% dos homens adultos apresentavam excesso de peso; 22,8% estavam obesos. Entre as mulheres, 63,3% tinham sobrepeso e 30,2%, obesidade. Em suma, a obesidade aumentou em todos os estratos de renda, em ambos os sexos, mas tende a aparecer mais nas famílias de menor renda.

USP. Disponível em: <https://geografiadafome.fsp.usp.br/geografia-da-fome-e-da-inseguranca-alimentar/#>.

Acesso em 20 nov. 2023. Adaptado.

AVISO:

A ordem das questões apresentada neste PDF é para fins de publicação e pedidos de recurso quanto ao gabarito e não representa necessariamente a ordem em que o candidato visualizou em sua prova.

VESTIBULAR DE MEDICINA 2024.1

■ QUESTÃO 01

Em relação ao recurso empregado para introduzir o artigo, constata-se que o enunciador:

confirma o estereótipo social ao ilustrar a vulnerabilidade das mulheres.

aproxima o leitor do texto ao agregar uma história de fácil identificação.

subverte o aspecto crítico do texto ao incluir uma passagem descritiva.

constrói uma narrativa de impacto ao reduzir a margem de refutação.

■ QUESTÃO 02

A fome, de acordo com o texto, ultrapassa a ideia de falta de alimentação.

Essa conceituação está explícita na seguinte passagem:

"A fome é um mal crônico da sociedade brasileira". (5.º §).

"A fome é, para mim, a expressão biológica de males sociológicos" (6.º §).

"o Brasil é um dos maiores produtores de alimento no mundo". (9.º §).

"os hábitos alimentares dos brasileiros mudaram ao longo do tempo." (14.º §).

■ QUESTÃO 03

A personificação da fome é um recurso estético-expressivo presente no:

6.º §.

7.º §.

8.º §.

13.º §.

AVISO:

A ordem das questões apresentada neste PDF é para fins de publicação e pedidos de recurso quanto ao gabarito e não representa necessariamente a ordem em que o candidato visualizou em sua prova.

VESTIBULAR DE MEDICINA 2024.1

■ QUESTÃO 04

"E, embora o problema seja agravado pela pandemia de covid-19, não deve ser reduzido somente a ela" (8.º§)

O uso do termo "**embora**" no fragmento acima evidencia que o enunciador do texto:

minimiza a relação da pandemia de covid-19 com a fome.

questiona a interferência da pandemia de covid-19 na fome.

reconhece o impacto da covid-19 sobre o fenômeno da fome.

justifica o vínculo da crise provocada pela covid-19 com a fome.

■ QUESTÃO 05

"O sucesso desse conjunto de políticas públicas, hoje extintas ou enfraquecidas, junto a uma série de estruturas e instituições voltadas ao combate à fome, fez com que, em 2014, o Brasil enfim deixasse de figurar no Mapa da Fome formulado pela ONU. Naquele ano, de acordo com a FAO, menos de 5% da população brasileira estava em situação de insegurança alimentar grave; entre 2002 e 2013, o número de brasileiros em situação de subalimentação havia caído em 82%." (12.º§)

Esse trecho é uma síntese sobre a/o:

propaganda político-partidária.

retrospectiva das ações de combate à fome.

conceituação da importância do Mapa da Fome.

desmonte das políticas contra insegurança alimentar.

AVISO:

A ordem das questões apresentada neste PDF é para fins de publicação e pedidos de recurso quanto ao gabarito e não representa necessariamente a ordem em que o candidato visualizou em sua prova.

VESTIBULAR DE MEDICINA 2024.1

■ QUESTÃO 06

A expressão "É sabido" no parágrafo quinze é uma estratégia de:

realce.

persuasão.

relativização.

indeterminação.

■ QUESTÃO 07

O texto lido tem por objetivo:

alertar para os perigos de uma nação que volta a estar no Mapa da Fome.

detalhar ações atuais de combate à fome e de controle da obesidade.

criticar as mudanças governamentais quanto à insegurança alimentar.

provocar uma reflexão sobre as políticas de assistência social no país.

AVISO:

A ordem das questões apresentada neste PDF é para fins de publicação e pedidos de recurso quanto ao gabarito e não representa necessariamente a ordem em que o candidato visualizou em sua prova.

VESTIBULAR DE MEDICINA 2024.1

REDAÇÃO

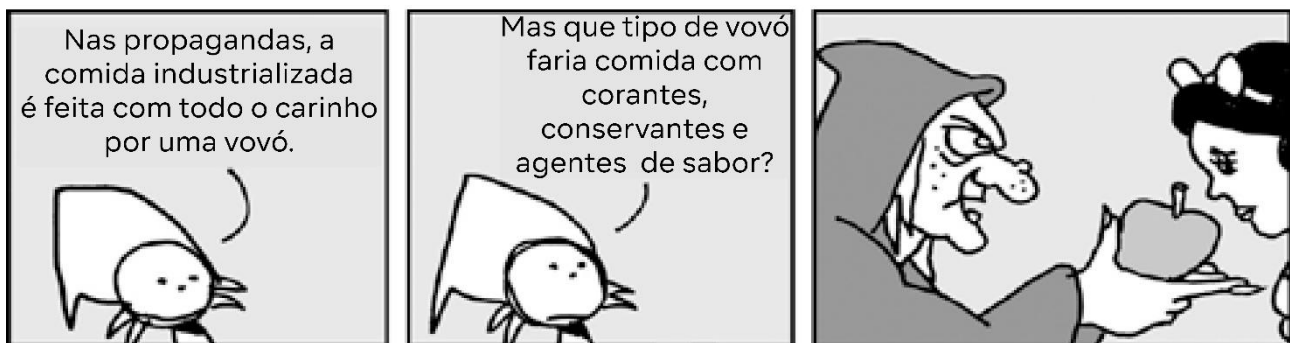
Para reflexão 1

A fome que é, a fome que foi

A fome de hoje não é a mesma de ontem — ainda que, em termos literais, seja. É a barriga que ronca; os nutrientes necessários para uma vida saudável que não chegam. A fome, para quem a sente, é a coisa a ser vencida imediatamente.

USP. Disponível em: <https://geografiadafome.fsp.usp.br/geografia-da-fome-e-da-inseguranca-alimentar/#>. Acesso em 20 nov. 2023. Fragmento.

Para reflexão 2



Disponível em: <https://www1.folha.uol.com.br/fsp/quadrinhos/19142-malvados.shtml>. Acesso em 27 nov. 2023.

Levando em consideração os textos desta seção e de suas experiências, apresente seu ponto de vista em um texto dissertativo-argumentativo autoral, entre 230 e 350 palavras, utilizando a norma-padrão da língua portuguesa, sobre o seguinte tema:

Quem se beneficia da fome? Por quê?

Observações:

1. Vale lembrar que será atribuída nota ZERO à redação que:
 - estiver em branco;

AVISO:

A ordem das questões apresentada neste PDF é para fins de publicação e pedidos de recurso quanto ao gabarito e não representa necessariamente a ordem em que o candidato visualizou em sua prova.

VESTIBULAR DE MEDICINA 2024.1

- fugir à modalidade de texto solicitada ou ainda ao tema proposto;
 - não atender aos critérios dispostos no Edital;
 - apresentar texto sob forma não articulada verbalmente (apenas com desenhos, números e palavras soltas ou em versos);
 - apresentar qualquer sinal que torne possível a identificação do candidato;
 - não atender aos requisitos definidos na grade de correção/máscara de critérios pela Banca Examinadora.
 - representar cópia dos textos presentes no caderno de questões ou ainda transcrição de textos já existentes em outros domínios discursivos, configurando plágio, e
 - tiver intenção de ofender o processo de seleção como um todo ou quaisquer partes nele envolvido.
2. Por marcas de autoria, entende-se a presença de argumentos que não estejam nos textos da prova, apontando para um conhecimento de mundo mais amplo por parte do candidato.

AVISO:

A ordem das questões apresentada neste PDF é para fins de publicação e pedidos de recurso quanto ao gabarito e não representa necessariamente a ordem em que o candidato visualizou em sua prova.

VESTIBULAR DE MEDICINA 2024.1

Área: Linguagens – ESPANHOL

Inseguridad alimentaria afecta a 70 millones de brasileños

Un informe de la ONU revela un empeoramiento tras la pandemia

1.º§

Según el informe global "El estado de la seguridad alimentaria y la nutrición en el mundo", publicado recientemente por cinco agencias especializadas de la Organización de las Naciones Unidas (ONU), la desnutrición crónica, el nivel más extremo causado por la inseguridad alimentaria, afectó al 4,7% de los brasileños entre 2020 y 2022. Esto equivale a un total de 10,1 millones de personas que padecen hambre en el país.

2.º§

Se encontró que el 9,9% de los brasileños sufrió inseguridad alimentaria severa entre 2020 y 2022. Además, alrededor del 32,8%, o 70,3 millones de brasileños, están incluidos en las categorías de inseguridad alimentaria grave o moderada. Estos datos muestran un empeoramiento en el acceso a la seguridad alimentaria en comparación con los datos anteriores, que indicaban un porcentaje del 18,3% entre 2014 y 2016.

3.º§

El estudio clasifica la inseguridad alimentaria severa como un nivel de gravedad en el cual, en algún momento del año, las personas se quedan sin comida y pasan hambre, una situación que puede llegar a durar un día completo o más en casos extremos. El hambre en sí es una situación prolongada que causa sensaciones incómodas o dolorosas debido a la falta de energía proveniente de los alimentos. Por su parte, la inseguridad alimentaria moderada se refiere a la situación en la que las personas tienen dudas sobre su capacidad para adquirir alimentos y se ven obligadas a disminuir la calidad y cantidad de su consumo en ciertas épocas del año debido a la falta de dinero u otros recursos.

AVISO:

A ordem das questões apresentada neste PDF é para fins de publicação e pedidos de recurso quanto ao gabarito e não representa necessariamente a ordem em que o candidato visualizou em sua prova.

VESTIBULAR DE MEDICINA 2024.1

4.º§

Los datos a nivel nacional son parte de un estudio global llevado a cabo por la Organización de las Naciones Unidas para la Agricultura y la Alimentación (FAO), el Fondo Internacional de Desarrollo Agrícola (FIDA), el Fondo de las Naciones Unidas para la Infancia (UNICEF), la Organización Mundial de la Salud (OMS) y el Programa Mundial de Alimentos (PMA).

Adaptado de <https://agenciabrasil.ebc.com.br/es/saude/noticia/2023-07/inseguridad-alimentaria-afecta-70-millones-de-brasilenos>. Accedido en 10 de septiembre de 2023.

■ QUESTÃO 08

La noticia se divide en cuatro partes. Relacione sus partes a lo que se trata en cada una de ellas.

I - 1a parte	a. explicación de los términos citados
II - 2a parte	b. presentación de los datos principales
III - 3a parte	c. descripción de las fuentes consultadas
IV - 4a parte	d. indicación de las informaciones centrales

La respuesta que presenta la correlación correcta es:

I - a / II - c / III - b / IV - d.

I - d / II - b / III - a / IV - c.

I - b / II - d / III - c / IV - a.

I - c / II - a / III - d / IV - b.

AVISO:

A ordem das questões apresentada neste PDF é para fins de publicação e pedidos de recurso quanto ao gabarito e não representa necessariamente a ordem em que o candidato visualizou em sua prova.

VESTIBULAR DE MEDICINA 2024.1

■ QUESTÃO 09

Según lo que se explica en la noticia, los términos "inseguridad alimentaria" y "hambre":
clasifican datos de estudios distintos.

representan el mismo tipo de problema alimentario.

establecen una relación de oposición respecto a un problema social.

definen aspectos distintos del problema de la falta de comida para la gente.

■ QUESTÃO 10

En este texto, predomina el modo de organización del discurso:

narrativo, ya que se trata de una noticia que narra un hecho.

descriptivo, ya que se presenta un estudio científicamente comprobado.

narrativo, ya que se destaca un pasaje de tiempo a lo largo de los datos presentados.

descriptivo, ya que se prioriza un camino de presentación de datos, conceptos y fuentes.

AVISO:

A ordem das questões apresentada neste PDF é para fins de publicação e pedidos de recurso quanto ao gabarito e não representa necessariamente a ordem em que o candidato visualizou em sua prova.

VESTIBULAR DE MEDICINA 2024.1

Área: Linguagens – INGLÊS

Food security and nutrition in the world

1st §

The 2030 Agenda for Sustainable Development puts forward a transformational vision recognizing that our world is changing, bringing with it new challenges that must be overcome if we are to live in a world without hunger, food insecurity and malnutrition in any of its forms. The world population has grown steadily, with most people now living in urban areas. Technology has evolved at a dizzying pace, while the economy has become increasingly interconnected and globalized. Many countries, however, have not witnessed sustained growth as part of this new economy.

2nd §

The world economy as a whole is not growing as much as expected. Conflict and instability have increased and become more intractable, spurring greater population displacement. Climate change and increasing climate variability and extremes are affecting agricultural productivity, food production and natural resources, with impacts on food systems and rural livelihoods, including a decline in the number of farmers. All of this has led to major shifts in the way in which food is produced, distributed and consumed worldwide – and to new food security, nutrition and health challenges.

3rd §

More than 820 million people in the world are still hungry today, underscoring the immense challenge of achieving the Zero Hunger target by 2030. It has been reported that hunger has been increasing in many countries where economic growth is lagging. Strikingly, the majority of these countries are not low-income countries, but middle-income countries and countries that rely heavily on international trade of primary commodities. Economic shocks are also prolonging

AVISO:

A ordem das questões apresentada neste PDF é para fins de publicação e pedidos de recurso quanto ao gabarito e não representa necessariamente a ordem em que o candidato visualizou em sua prova.

VESTIBULAR DE MEDICINA 2024.1

and worsening the severity of acute food insecurity in food crisis contexts. Left unattended, these trends may have very unwelcome implications for malnutrition in all its forms. Moreover, we see that economic slowdowns and downturns disproportionately challenge food security and nutrition where inequalities in the distribution of income and other resources are profound.

It is necessary to integrate food security and nutrition concerns into poverty reduction efforts to make the most of the synergies between eradicating poverty, hunger, food insecurity and malnutrition. It is also necessary to ensure that reducing gender inequalities and social exclusion of population groups is either the means to, or the outcome of, improved food security and nutrition. It is important to safeguard food security and nutrition in times of economic difficulty, **4th§** by investing wisely during periods of economic booms to reduce economic vulnerability and build capacity to withstand and quickly recover when economic turmoil erupts. It is also a must to foster pro-poor and inclusive structural transformations focusing on people and placing communities at the centre to reduce economic vulnerabilities and set ourselves on track to ending hunger, food insecurity and all forms of malnutrition while "leaving no one behind".

Adapted from: <https://www.unicef.org/media/55921/file/SOFI-2019-full-report.pdf>. Accessed September 4 2023.

AVISO:

A ordem das questões apresentada neste PDF é para fins de publicação e pedidos de recurso quanto ao gabarito e não representa necessariamente a ordem em que o candidato visualizou em sua prova.

VESTIBULAR DE MEDICINA 2024.1

■ QUESTÃO 08

The **main** aim of the article is:

to describe the current situation of hunger and food insecurity around the world and propose possible solutions.

to question the efforts high-income countries have made to fight hunger and food insecurity and evaluate possible results.

to explain how to guarantee food security and nutrition in times of global economic recession and detail possible strategies.

to investigate conflict and instability as elements that impair food security and nutrition in the world and suggest possible studies.

■ QUESTÃO 09

According to the second paragraph:

conflict and instability are the leading causes of hunger.

technology development does not aim to control hunger.

the world is far from achieving the goal of eradicating hunger.

rich nations are not seriously involved in the fight against hunger.

AVISO:

A ordem das questões apresentada neste PDF é para fins de publicação e pedidos de recurso quanto ao gabarito e não representa necessariamente a ordem em que o candidato visualizou em sua prova.

VESTIBULAR DE MEDICINA 2024.1

■ QUESTÃO 10

As a conclusion, the article proposes the following integrative action in the fight against food insecurity and malnutrition:

prevent periods of financial difficulties.

promote pro-poor and all-inclusive actions.

disregard gender inequalities and exclusion.

stimulate investments during times of economic crisis.

AVISO:

A ordem das questões apresentada neste PDF é para fins de publicação e pedidos de recurso quanto ao gabarito e não representa necessariamente a ordem em que o candidato visualizou em sua prova.

VESTIBULAR DE MEDICINA 2024.1

MATEMÁTICA

■ QUESTÃO 11

Em um mercado, os valores, em reais, cobrados por 1 kg do peito de frango, em agosto de 2022 e agosto de 2023, foram, respectivamente, iguais a P e Q.

Se $\frac{Q}{P} = 0,6$, a redução percentual de preço do frango nesse período foi igual a:

20%

30%

40%

60%

■ QUESTÃO 12

Uma pessoa pintou todas as faces de um cubo cuja aresta mede 3 m. Sabe-se que uma lata de tinta é suficiente para pintar no máximo uma área de 9 m².

O número mínimo de latas que ela utilizou em toda a pintura do cubo foi igual a:

3

6

8

9

AVISO:

A ordem das questões apresentada neste PDF é para fins de publicação e pedidos de recurso quanto ao gabarito e não representa necessariamente a ordem em que o candidato visualizou em sua prova.

VESTIBULAR DE MEDICINA 2024.1

■ QUESTÃO 13

A tabela a seguir apresenta as idades de uma família.

	Mãe	Filho	Filha
Idades	61 anos	24 anos	x anos

Sabe-se que a média aritmética das idades do filho e da filha é de 25 anos.

A soma das três idades é igual a:

112

111

110

109

■ QUESTÃO 14

Se duas grandezas x e y são diretamente proporcionais, então $\frac{y}{x} = k$, sendo k uma constante positiva. A tabela a seguir indica alguns valores de x e y :

x	2	$\frac{16}{3}$
y	3	t

O valor de t é igual a:

8,0

8,5

9,0

9,5

AVISO:

A ordem das questões apresentada neste PDF é para fins de publicação e pedidos de recurso quanto ao gabarito e não representa necessariamente a ordem em que o candidato visualizou em sua prova.

VESTIBULAR DE MEDICINA 2024.1

CIÊNCIAS DA NATUREZA

■ QUESTÃO 15

A autofagia celular é fundamental para a manutenção do equilíbrio entre a síntese e a degradação de produtos celulares. Nesse processo, a célula digere partes de si mesma, removendo organelas desgastadas e garantindo sua sobrevivência.

O processo de autofagia celular envolve diretamente a seguinte organela:

lisossomo.

ribossomo.

glioxissomo.

peroxissomo.

■ QUESTÃO 16

A presença de atividade agrícola próxima a corpos hídricos pode contribuir para grandes desequilíbrios ambientais. Um dos problemas associados a essa atividade consiste na chegada de fertilizantes a rios e lagos, levados pela água das chuvas ou infiltrados no solo, alcançando lençóis freáticos e mananciais.

A presença de fertilizantes nos ecossistemas aquáticos irá provocar o seguinte fenômeno:

eutrofização.

oligotrofização.

biorremediação.

biomagnificação.

AVISO:

A ordem das questões apresentada neste PDF é para fins de publicação e pedidos de recurso quanto ao gabarito e não representa necessariamente a ordem em que o candidato visualizou em sua prova.

VESTIBULAR DE MEDICINA 2024.1

■ QUESTÃO 17

O sistema nervoso central (SNC), formado pelo encéfalo e pela medula, atua na recepção, processamento e transmissão de informações para todo o organismo. No entanto, os gânglios nervosos são caracterizados como centros nervosos secundários, uma vez que se localizam fora do SNC.

Essa denominação refere-se ao fato de essas estruturas serem formadas por aglomerados de:

axônios.

dendritos.

fibras motoras.

corpos celulares.

■ QUESTÃO 18

O coração é um órgão muscular responsável pela circulação do sangue para todas as partes do corpo, inclusive para ele próprio.

Nesse caso, a nutrição do miocárdio é desempenhada por vasos denominados:

cavas.

safenas.

carótidas.

coronárias.

AVISO:

A ordem das questões apresentada neste PDF é para fins de publicação e pedidos de recurso quanto ao gabarito e não representa necessariamente a ordem em que o candidato visualizou em sua prova.

VESTIBULAR DE MEDICINA 2024.1

■ QUESTÃO 19

Os meristemas primários formam os primeiros tecidos do vegetal, garantindo o desenvolvimento em altura desses seres vivos. Em algumas espécies, em determinado momento, certas células sofrem desdiferenciação originando meristemas secundários, os quais darão origem aos tecidos que promovem o crescimento das plantas em espessura.

Um exemplo de tecido secundário vegetal é o:

súber.

procâmbio.

colênquima.

protoxilema.

■ QUESTÃO 20

A rabdomiólise é uma doença caracterizada pela destruição das fibras musculares, afetando, principalmente, a musculatura esquelética. Como consequência, o conteúdo das fibras musculares é liberado na corrente sanguínea, filtrado pelos rins e eliminado pela urina. Dessa forma, pacientes acometidos por essa doença podem apresentar urina de cor marrom-avermelhada.

A coloração da urina desses pacientes deve-se à presença da seguinte substância:

actina.

glicose.

eletrólito.

mioglobina.

AVISO:

A ordem das questões apresentada neste PDF é para fins de publicação e pedidos de recurso quanto ao gabarito e não representa necessariamente a ordem em que o candidato visualizou em sua prova.

VESTIBULAR DE MEDICINA 2024.1

■ QUESTÃO 21

O instrumento ilustrado abaixo é usado para medir a velocidade e a direção do vento, e é conhecido como anemômetro. O circuito elétrico deste dispositivo contém um fio termoelétrico (sensor), que, ao ser ligado, apresenta temperatura superior à temperatura ambiente. Quando uma massa de ar atravessa o sensor, a temperatura é reduzida alterando a resistência elétrica do circuito.



Fonte: Dwyer 473B-1-OB Anemometer / Air Flow - Type (anemometer): Vane, Measurement (anemometer): Ft/Min, Air Velocity Max: 5000 ft/min | TEquipment

A ficha técnica de determinado anemômetro portátil indica que o sistema registra leituras até 30 m/s, suportando temperaturas inferiores a 100°C. Considere que o sensor desse anemômetro se localiza no centro de um sistema de hélices — similar ao mostrado na ilustração — e que cada hélice tem comprimento de 5 cm.

Se na extremidade de uma hélice a velocidade tangencial alcança o valor máximo de 30 m/s, a velocidade angular, em rad/s, será:

66,7

150

500

600

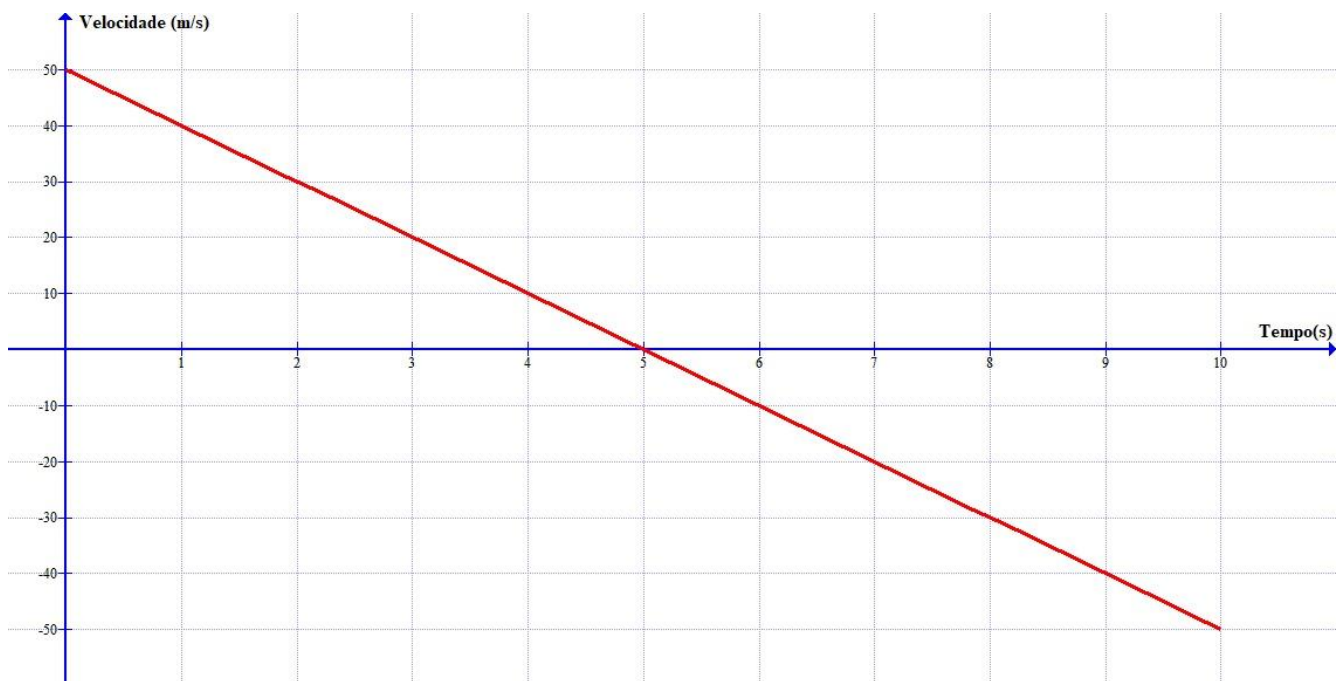
AVISO:

A ordem das questões apresentada neste PDF é para fins de publicação e pedidos de recurso quanto ao gabarito e não representa necessariamente a ordem em que o candidato visualizou em sua prova.

VESTIBULAR DE MEDICINA 2024.1

■ QUESTÃO 22

O gráfico a seguir apresenta a velocidade em função do tempo de um objeto em movimento unidimensional na vertical.



Admita que a única força atuante sobre o objeto tem natureza gravitacional.

Nessas condições, em relação à energia do corpo, pode-se concluir que:

a energia cinética é constante.

a energia mecânica é constante.

a energia mecânica é nula no instante $T=5$ s.

a energia potencial gravitacional é nula no instante $T=5$ s.

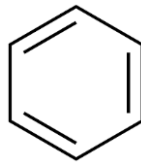
AVISO:

A ordem das questões apresentada neste PDF é para fins de publicação e pedidos de recurso quanto ao gabarito e não representa necessariamente a ordem em que o candidato visualizou em sua prova.

VESTIBULAR DE MEDICINA 2024.1

■ QUESTÃO 23

A fórmula estrutural a seguir representa um composto extremamente carcinogênico à saúde humana.

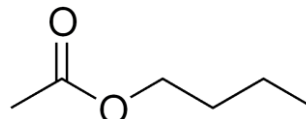
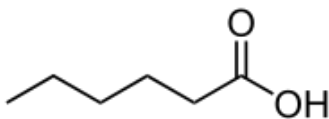


Esse composto corresponde a um hidrocarboneto classificado como:

- alceno.
- ciclano.
- alifático.
- aromático.**

■ QUESTÃO 24

Um óleo essencial apresenta em sua composição os compostos isômeros representados pelas fórmulas estruturais a seguir:



O tipo de isomeria plana que ocorre entre esses compostos é denominada:

- de cadeia.
- de função.**
- de posição.
- tautomeria.

AVISO:

A ordem das questões apresentada neste PDF é para fins de publicação e pedidos de recurso quanto ao gabarito e não representa necessariamente a ordem em que o candidato visualizou em sua prova.

VESTIBULAR DE MEDICINA 2024.1

■ QUESTÃO 25

O cheiro desagradável proveniente da decomposição do ovo é resultado da liberação de gás sulfídrico, H_2S , nesse processo.

Ao dissolver esse gás em água, a ligação intermolecular formada entre o gás e a água é denominada:

ligação de hidrogênio.

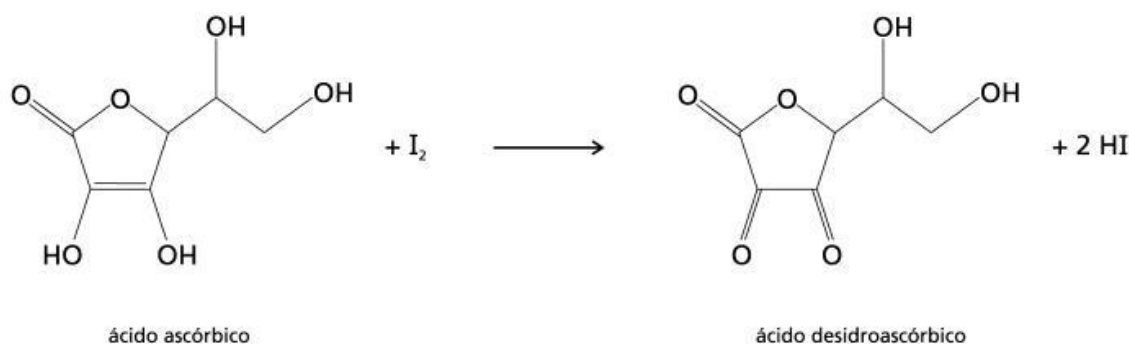
ligação dipolo-dipolo.

ligação covalente.

ligação iônica.

■ QUESTÃO 26

Frutas cítricas apresentam altas concentrações de ácido ascórbico, conhecido popularmente como vitamina C. Para determinar o teor dessa vitamina nessas frutas é empregado o iodo (I_2), conforme representado pela equação química a seguir:



Nessa equação, o número de oxidação do iodo varia de:

0 para -1.

0 para -2.

+2 para -1.

+2 para -2.

AVISO:

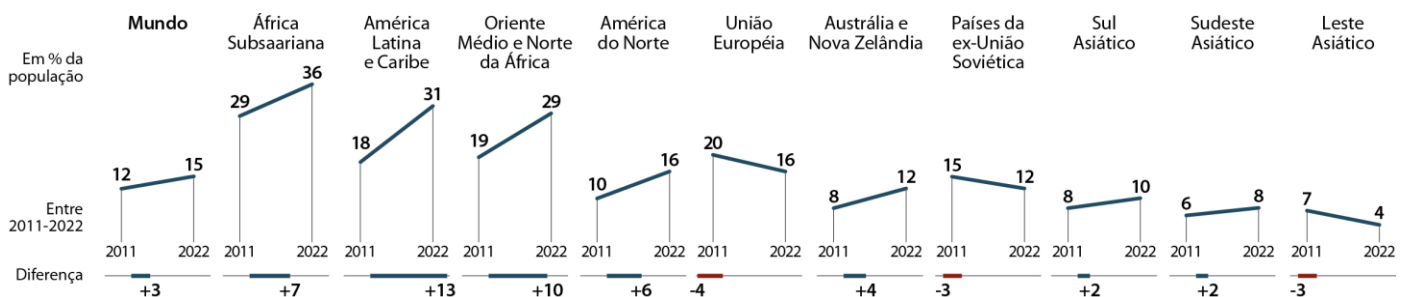
A ordem das questões apresentada neste PDF é para fins de publicação e pedidos de recurso quanto ao gabarito e não representa necessariamente a ordem em que o candidato visualizou em sua prova.

VESTIBULAR DE MEDICINA 2024.1

CIÊNCIAS HUMANAS

QUESTÃO 27

Desejo de emigrar, por regiões do mundo (2011-2022)



Em 2022, cerca de 1,2 bilhão de pessoas gostariam de deixar de maneira permanente o país onde moram, se pudessem, de acordo com um amplo estudo do Instituto Gallup. O número corresponde a 15% da população mundial, hoje mais de 8 bilhões de pessoas. O percentual aumentou três pontos, em comparação à pesquisa anterior, feita em 2011.

MENA, Fernanda. Folha de São Paulo, 23 de maio de 2023

A partir do gráfico, identifica-se uma região com o maior crescimento do percentual de pessoas desejosas de emigrar de maneira permanente.

A absoluta maioria dos países dessa região possui a seguinte característica nacional que explica esse fenômeno:

- intensa mecanização agrícola.
- frequentes desastres naturais.
- elevada desigualdade econômica.**
- excessivas densidades demográficas.

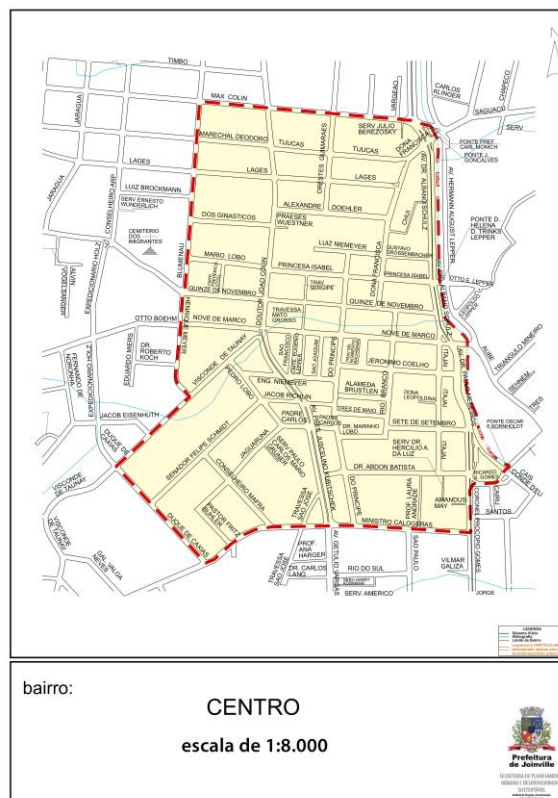
AVISO:

A ordem das questões apresentada neste PDF é para fins de publicação e pedidos de recurso quanto ao gabarito e não representa necessariamente a ordem em que o candidato visualizou em sua prova.

VESTIBULAR DE MEDICINA 2024.1

■ QUESTÃO 28

Planta do bairro Centro em Joinville (SC)



Disponível em: <https://www.joinville.sc.gov.br/>. Acesso em 20 jan.2023. (Adaptado)

No original, impresso em folha tamanho A3, a maior extensão do bairro no sentido leste-oeste possui 15 centímetros e a maior extensão no sentido norte-sul possui 18 centímetros. A partir dessas informações, a área desse bairro é aproximadamente de:

0,7 km².

1,1 km².

170.000 m².

1.700.000 m².

AVISO:

A ordem das questões apresentada neste PDF é para fins de publicação e pedidos de recurso quanto ao gabarito e não representa necessariamente a ordem em que o candidato visualizou em sua prova.

VESTIBULAR DE MEDICINA 2024.1

■ QUESTÃO 29



O escritor indígena e ativista ambiental Ailton Krenak foi eleito para a Academia Brasileira de Letras (ABL) com 23 votos. O primeiro indígena na ABL vai ocupar a cadeira de número 5, que pertenceu a José Murilo de Carvalho, morto em agosto, e Rachel de Queiroz. Disputaram com Krenak a historiadora Mary del Priore e o escritor,

também indígena, Daniel Munduruku, que obtiveram, respectivamente, 12 e 4 votos. Ailton Krenak nasceu em Itabirinha, em Minas Gerais, na região do Vale do Rio Doce. Nos anos 70, participou da criação da União das Nações Indígenas, primeiro movimento de expressão nacional, que enfrentou resistência da ditadura militar. Ele teve papel decisivo na Assembleia Constituinte e protagonizou um dos momentos mais emocionantes, quando subiu à tribuna para defender o direito à terra e o respeito às populações indígenas.

Disponível em: <https://www12.senado.leg.br/radio/1/noticia/2023/10/09/ailton-krenak-e-o-primeiro-indigena-eleito-para-a-academia-brasileira-de-letras> (Adaptado)

A eleição de Krenak apresenta o seguinte significado político:

imposição da unidade linguística.

valorização da diversidade étnica.

reconhecimento da democracia racial.

apagamento da emergência climática.

AVISO:

A ordem das questões apresentada neste PDF é para fins de publicação e pedidos de recurso quanto ao gabarito e não representa necessariamente a ordem em que o candidato visualizou em sua prova.

VESTIBULAR DE MEDICINA 2024.1

■ QUESTÃO 30

O maior crédito dado a Kissinger no período de oito anos em que comandou a política externa americana, entre conselheiro de Segurança Nacional e secretário de Estado (a partir de 1973), é a reabertura da China após duas décadas de isolamento que se seguiram à revolução comunista de 1949. Kissinger visitou o país de modo secreto em 1971 e, no ano seguinte, reuniu Nixon, conhecido anticomunista, com Mao Tse-Tung e Zhou Enlai — à época o líder chinês e seu primeiro-ministro — dando o pontapé para que o país viesse a se transformar na superpotência que é hoje.

Disponível em: <https://www1.folha.uol.com.br/mundo/2023/05/kissinger-chega-aos-100-com-fama-dividida-entre-genio-e-criminoso-de-guerra-mas-sempre-influente.shtml>

Com base no texto, o ex-secretário de Estado dos EUA Henry Kissinger adotou a seguinte estratégia política entre os países destacados na reportagem:

cordão sanitário.

coexistência pacífica.

diplomacia triangular.

pragmatismo responsável.